

TTK 70 S

IT

ISTRUZIONI PER L'USO
DEUMIDIFICATORE



 **TROTEC**
AT WORK.

Sommario

Indicazioni relative alle istruz. per l'uso.....	01
Informazioni relative all'apparecchio.....	02
Sicurezza.....	04
Transport.....	05
Comando.....	06
Errori e disturbi.....	10
Manutenzione.....	11
Smaltimento.....	16
Dichiarazione di conformità.....	16

Indicazioni relative alle istruz. per l'uso

Simboli



Pericolo causato da corrente elettrica!

Indica i pericoli causati dalla corrente elettrica, che possono ferire o addirittura portare alla morte.



Pericolo!

Indica i pericoli che possono danneggiare le persone.



Attenzione!

Indica i pericoli che possono danneggiare i materiali.

L'attuale versione delle istruzioni per l'uso si trovano sul sito: www.trotec.de

Indicazioni legali

Presente pubblicazione sostituisce tutte quelle precedenti. È vietato riprodurre o elaborare, duplicare o distribuire utilizzando dei sistemi elettronici qualsiasi parte della presente pubblicazione in qualsiasi forma senza la nostra autorizzazione scritta. Con riserva di modifiche tecniche. Tutti i diritti riservati. I nomi commerciali vengono utilizzati senza garanzia del libero utilizzo e sostanzialmente seguendo la grafia del produttore. I nomi commerciali utilizzati sono registrati e come tali devono essere considerati. La dotazione può variare dai prodotti raffigurati. Il presente documento è stato redatto con la dovuta cura. Non ci assumiamo alcuna responsabilità per errori od omissioni © TROTEC®

Informazioni relative all'apparecchio

Descrizione dell'apparecchio

Con l'aiuto del principio di condensazione, l'apparecchio fornisce una deumidificazione automatica degli ambienti interni.

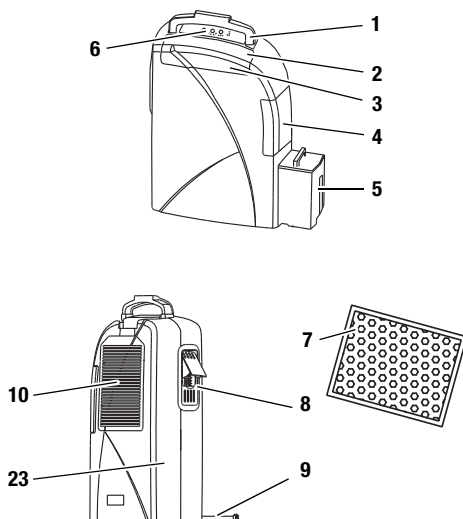
Il ventilatore aspira l'aria umida dall'ambiente interno sull'entrata posteriore dell'aria (10) attraverso il filtro dell'aria (7) e attraverso l'entrata dell'aria laterale (4), il vaporizzatore e il condensatore che si trova dietro quest'ultimo. Sul vaporizzatore freddo l'aria dell'ambiente interno viene raffreddata fino al di sotto del punto di rugiada. Il vapore acqueo contenuto dell'aria precipita in forma di condensato o brina sulle lamelle del vaporizzatore. Sul condensatore l'aria deumidificata e raffreddata viene nuovamente riscaldata e risoffiata fuori con una temperatura di circa 5 °C al di sopra della temperatura dell'ambiente. L'aria secca così preparata viene nuovamente mischiata all'aria dell'ambiente. Grazie alla costante circolazione dell'aria ambientale tramite l'apparecchio, l'umidità dell'aria nel luogo di installazione viene ridotta. A seconda della temperatura dell'aria e della relativa umidità dell'aria, l'acqua condensata gocciola costantemente o solamente durante le fasi periodiche di sbrinamento nella vasca per il condensato e attraverso i bocchettoni di scarico nel contenitore del condensato (5) che si trova sotto di essa. Questo contenitore è provvisto di un galleggiante per la misurazione del livello di riempimento.

L'apparecchio è dotato di un pannello di comando (6) per comandare e controllare le funzioni. Se viene raggiunto il livello massimo di riempimento del contenitore del condensato (5), la spia luminosa di controllo del contenitore del condensato ("FULL") sul pannello di comando (6) si accende di rosso. L'apparecchio si spegne. La spia luminosa di controllo del contenitore del condensato si spegne solamente quando viene nuovamente inserito il contenitore del condensato (5) vuoto.

Opzionalmente è possibile scaricare l'acqua condensata con l'aiuto di un tubo flessibile collegato all'allaccio del condensato (23).

L'apparecchio non è adatto a tenere la relativa umidità dell'aria a un livello molto basso (al di sotto del 50%). L'apparecchio serve come supporto aggiuntivo per l'asciugatura di biancheria o vestiti umidi in ambienti abitativi o di lavoro. A causa dell'irraggiamento di calore sviluppatosi durante il funzionamento, la temperatura ambiente può aumentare di circa 1-4 °C.

Rappresentazione dell'apparecchio

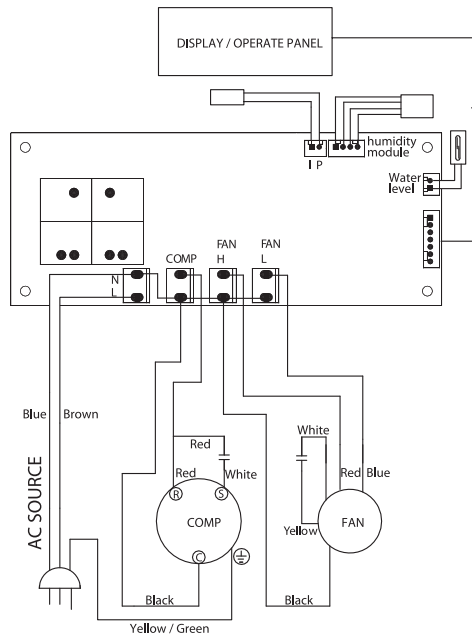


Nr	Elemento di comando
1	Manopola
2	Scarico dell'aria (sopra)
3	Scarico dell'aria (laterale)
4	Entrata dell'aria (laterale)
5	Contenitore del condensato
6	Pannello di comando
7	Filtro dell'aria
8	Valvola di scarico dell'aria regolabile (laterale)
9	Cavo di rete
10	Entrata dell'aria (dietro)
23	Copertura per collegare un tubo flessibile all'allaccio del condensato

Dati tecnici

Parametro	Valore
Modello	TTK 70 S
Potenza del deumidificatore, max.	24 l / 24 h
Temperatura di esercizio	5-35 °C
Area di lavoro della relativa umidità dell'aria	49-100 %
Potenza dell'aria, max.	150 m ³ /h
Collegamento elettrico	230 V / 50 Hz
Potenza assorbita, max.	400 W
Sicurezza lato costruzione	10 A
Contenitore del condensato	4 l
Refrigerante	R134a
Quantità refrigerante	170 g
Peso	12,4 kg
Misure (AxPxL)	582 x 378 x 185 mm
Distanza minima dalle pareti / dagli oggetti	A: Sopra: 30 cm B: Dietro: 20 cm C: Lato: 20 cm D: Davanti: 10 cm
Livello di pressione sonora LpA (1 m; in conformità con DIN 45635-01-KL3)	48 dB(A)

Schema elettrico



Sicurezza

Leggere presenti istruzioni con attenzione prima della messa in funzione / dell'utilizzo dell'apparecchio e conservarle sempre nelle immediate vicinanze del luogo di installazione o presso l'apparecchio stesso!

- Non utilizzare l'apparecchio in ambienti con pericolo di esplosione.
- Non utilizzare l'apparecchio in caso di atmosfera oleifera, solfifera, contenente cloro o salifera.
- Installare l'apparecchio in posizione eretta e stabile.
- Non esporre l'apparecchio al getto diretto di acqua.
- Assicurarsi che l'entrata e l'uscita dell'aria siano libere.
- Assicurarsi che sul lato di aspirazione non ci sia mai della sporcizia e che non ci siano oggetti sciolti.
- Non infilare mai degli oggetti nell'apparecchio.
- Durante il funzionamento, non coprire mai l'apparecchio e non trasportarlo.
- Assicurarsi che tutti i cavi elettrici che si trovano all'esterno dell'apparecchio siano protetti da possibili danneggiamenti (per es. causati da animali).
- Scegliere le prolunghine del cavo di collegamento nel rispetto della potenza allacciata dell'apparecchio, della lunghezza del cavo e della destinazione d'uso. Evitare il sovraccarico elettrico.
- Trasportare l'apparecchio esclusivamente in posizione eretta e con il contenitore del condensato vuoto.
- Smaltire il condensato raccolto. Non bere il condensato. Sussiste pericolo di infezione!

L'apparecchio non è adatto ad asciugare gli ambienti interni e le superfici dopo danni causati dall'acqua di una rottura di un tubo o di inondazioni.

Uso conforme alla destinazione

Utilizzare l'apparecchio TTK 70 S esclusivamente per asciugare e deumidificare l'aria degli ambienti interni, nel rispetto dei dati tecnici.

Fanno parte dell'uso conforme alla destinazione:

- l'asciugatura e la deumidificazione di:
 - spazi abitativi, camere da letto, docce e cantine
 - lavanderie, case per le vacanze, camper, barche
- il costante aggotamento delle acque di:
 - magazzini, archivi, laboratori
 - bagni, locali di servizi igienici e spogliatoi ecc.

Uso non conforme alla destinazione

Non installare l'apparecchio su pavimentazioni umide o inondate. Non utilizzare l'apparecchio all'aperto. Non posare alcun oggetto, come per es. vestiti bagnati, sull'apparecchio per asciugarli. È vietato apporre delle modifiche, fare delle installazioni e delle trasformazioni dell'apparecchio.

Qualifiche del personale

Il personale addetto all'utilizzo di questo apparecchio deve:

- essere conscio dei pericoli che possono venirsi a creare durante il lavoro con apparecchi elettrici in ambienti umidi.
- adottare dei provvedimenti contro il contatto diretto con le parti sotto tensione.
- aver letto e capito le istruzioni per l'uso, in particolare il capitolo "Sicurezza".

I lavori di manutenzione che richiedono l'apertura dell'involucro devono essere eseguiti esclusivamente da imprese specializzate in tecnica del freddo e in tecnica di condizionamento dell'aria o dalla TROTEC®.

Pericoli residui



Pericolo causato da corrente elettrica!

I lavori presso elementi costruttivi elettrici devono essere eseguiti esclusivamente da imprese specializzate autorizzate!



Pericolo causato da corrente elettrica!

Prima di qualsiasi lavoro sull'apparecchio, rimuovere la spina di rete dalla presa!



Attenzione!

Per evitare danneggiamenti all'apparecchio, non avviare mai l'apparecchio senza il filtro dell'aria inserito!



Pericolo!

Da questo apparecchio posso scaturire pericoli, se viene utilizzato in modo non corretto o non conforme alla sua destinazione da persone senza formazione! Tenere conto delle qualifiche del personale!

Comportamento in caso di emergenza

1. In caso di emergenza, staccare l'apparecchio dalla corrente.
2. Non allacciare nuovamente alla rete un apparecchio difettoso.

Transport

L'apparecchio è dotato di una maniglia per esemplificarne il trasporto.

Osservare le indicazioni seguenti **prima** di ogni trasporto:

1. Spegnerne l'apparecchio tramite l'interruttore di rete (vedi capitolo "Elementi di comando").
2. Estrarre la spina di rete dalla presa. Non utilizzare il cavo di rete come corda di trasporto!
3. Svuotare il contenitore del condensato. Fare attenzione al condensato che gocciola alla fine.

Osservare le indicazioni seguenti **dopo** ogni trasporto:

1. Dopo ogni trasporto, riposizionare l'apparecchio in posizione eretta.
2. Riaccendere l'apparecchio solo dopo un'ora!

Immagazzinaggio

In caso di non utilizzo, immagazzinare l'apparecchio come segue:

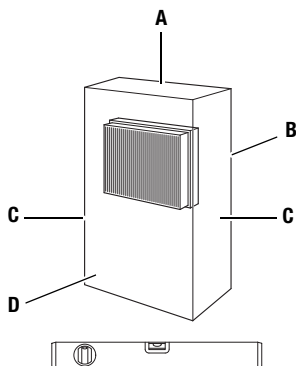
- asciutto,
- sotto tetto,
- in posizione eretta in un posto protetto dalla polvere e dai raggi diretti del sole,
- eventualmente, con un involucro di plastica che lo protegge dalla polvere che può penetrarci.
- La temperatura di immagazzinaggio corrisponde al campo per la temperatura di funzionamento indicata nel capitolo "Dati tecnici".

Comando

- Dopo l'accensione, l'apparecchio funziona in modalità completamente automatica fino allo spegnimento causato dal galleggiante del contenitore del condensato riempito.
- Affinché il sensore sia in grado di rilevare correttamente l'umidità dell'aria, il ventilatore è in funzione di continuo fino allo spegnimento dell'apparecchio.
- Non aprire porte o finestre.

Installazione

Durante l'installazione osservare le distanze minime dell'apparecchio dalle pareti e dagli oggetti, in conformità con il capitolo "Dati tecnici".



- Installare l'apparecchio in posizione stabile e verticale.
- Installare l'apparecchio possibilmente al centro della stanza e mantenere le distanze dalle fonti di calore.
- Durante l'installazione dell'apparecchio, e in particolare in ambienti bagnati come lavanderie, bagni o simili, assicurare l'apparecchio sul posto tramite un impianto di protezione contro la corrente di dispersione che corrisponda alle disposizioni (RCD = Residual Current protective Device).
- Assicurarsi che le prolunghe dei cavi siano completamente srotolate.

Indicazioni relative alla potenza di deumidificazione

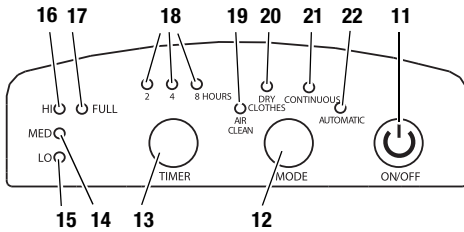
La potenza di deumidificazione dipende da:

- dalla qualità dell'ambiente
- dalla temperatura ambientale
- dall'umidità relativa dell'aria

Quanto più elevate sono la temperatura ambientale e l'umidità relativa dell'aria tanto più alta è la potenza di deumidificazione.

Per l'utilizzo in spazi abitativi è sufficiente un'umidità relativa dell'aria del 50-60 % circa. In magazzini e archivi l'umidità dell'aria non deve superare un valore del 50 % circa.

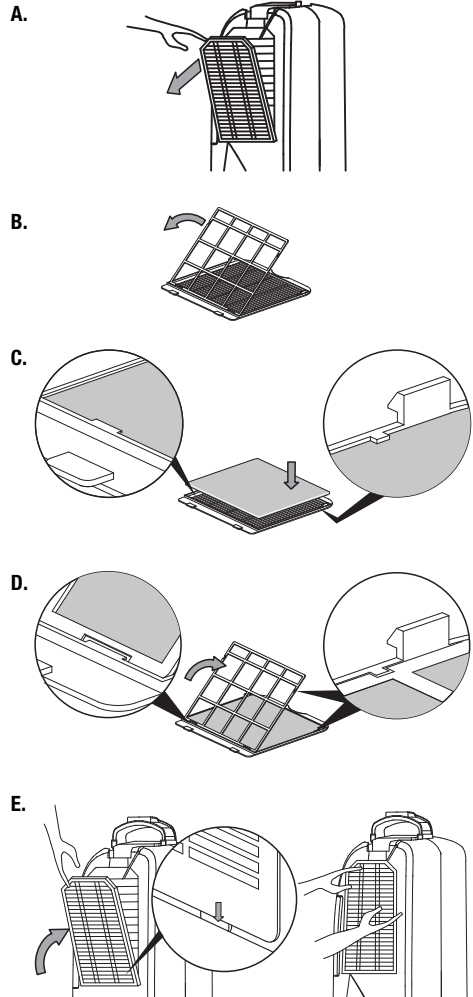
Elementi di comando



N.	Elemento di comando
11	Interruttore di rete
12	Tasto "MODE": Ogni pressione del tasto modifica la modalità di funzionamento come segue: <ul style="list-style-type: none"> • Modalità di funzionamento "Funzionamento automatico" ("AUTOMATIC") • Modalità di funzionamento "Funzionamento continuo" ("CONTINUOUS") • Modalità di funzionamento "Asciugatura vestiti" ("DRY CLOTHES") • Modalità di funzionamento "Pulitura aria" ("AIR CLEAN") La spia di controllo corrispondente si accende (v. pos. 19-22).
13	Tasto "TIMER": Ogni pressione del tasto modifica il tempo di funzionamento restante. L'apparecchio viene spento una volta completato il tempo di funzionamento selezionato (2, 4 o 8 ore). La spia di controllo corrispondente si accende (v. pos. 18).
14	Spia luminosa di controllo umidità dell'aria "MED": Si accende in caso di umidità dell'aria tra il 60-70%.
15	Spia luminosa di controllo umidità dell'aria "LO": Si accende in caso di umidità dell'aria fino al 60%.
16	Spia luminosa di controllo umidità dell'aria "HI": Si accende in caso di umidità dell'aria a partire dal 70%.
17	Spia luminosa di controllo del contenitore del condensato: Si accende, quando il contenitore del condensato è pieno.
18	Spie luminose di controllo "Tempo di funzionamento": La corrispondente spia luminosa di controllo accesa indica il tempo di funzionamento selezionato.
19	Spia luminosa di controllo "Pulitura aria": Si accende, quando è stata selezionata la modalità di funzionamento "Pulitura aria".
20	Spia luminosa di controllo "Asciugatura vestiti": Si accende, quando è stata selezionata la modalità di funzionamento "Asciugatura vestiti".
21	Spia luminosa di controllo "Funzionamento continuo": Si accende, quando è stata selezionata la modalità di funzionamento "Funzionamento continuo".
22	Spia luminosa di controllo "Funzionamento automatico": Si accende, quando è stata selezionata la modalità di funzionamento "Funzionamento automatico".

Messa in funzione

Inserimento del filtro dell'aria



Indicazioni sul funzionamento

- Aprire almeno uno delle tre uscite dell'aria (2, 3, 8). Altrimenti viene attivata la protezione contro il surriscaldamento e l'apparecchio viene disattivato.
- Dopo il verificarsi di una mancanza di corrente, premere l'interruttore di rete (11) per avviare nuovamente la deumidificazione dell'aria.
- Dopo aver spento l'apparecchio, chiudere tutte le uscite dell'aria e le valvole aperte.

Accensione dell'apparecchio

1. Assicurarsi che il contenitore del condensato sia vuoto e inserito correttamente. Altrimenti l'apparecchio non funziona!
2. Inserire la presa di rete in una presa di rete regolarmente protetta.
3. Aprire lo scarico dell'aria superiore (2) e/o lo scarico dell'aria laterale (3). In caso di necessità, aprire la valvola regolabile per la fuoriuscita dell'aria (8).
4. Accendere l'apparecchio con l'interruttore di rete (11).
5. Controllare se la spia luminosa di controllo "Funzionamento automatico" (22) rossa si accende. => **L'apparecchio si avvia sempre con il "Funzionamento automatico"!**
6. Controllare se la spia luminosa di controllo del contenitore del condensato (17) si è spenta.
7. Premere nuovamente il tasto "MODE" (12) per selezionare la modalità di funzionamento desiderata. La corrispondente spia luminosa di controllo rossa deve accendersi.

Modalità "Funzionamento automatico"

In questa modalità di funzionamento viene regolata automaticamente la deumidificazione dell'aria. In caso di una relativa umidità dell'aria inferiore al 60 % circa, l'igrostatto installato spegne l'apparecchio. Il ventilatore continua a girare, in modo che l'umidità dell'aria nell'ambiente interno continua ad essere misurata e l'apparecchio viene nuovamente acceso in caso di necessità.

Modalità "Funzionamento continuo"

L'apparecchio deumidifica l'aria in modo continuativo e indipendentemente dall'umidità presente. Attivando il timer, è possibile impostare il tempo di funzionamento su 2, 4 o 8 ore. Una volta trascorso il tempo di funzionamento selezionato, l'apparecchio viene spento.

Modalità "Asciugatura vestiti"

In questa modalità di funzionamento i tessuti (per es. vestiti, tappeti) vengono asciugati più rapidamente. In aggiunta, questa modalità di funzionamento serve ad asciugare le nicchie o gli angoli più piccoli che contengono per es. scarpe umide riposte.

Modalità "Pulitura aria"

In questa modalità di funzionamento l'aria dell'ambiente interno viene fatta circolare per ridurre la presenza di parti di pelucchi, capelli e polvere che volano nell'ambiente interno.

Impostazione del tempo di funzionamento

1. Premere il tasto "TIMER" (13) per impostare il tempo di funzionamento dell'apparecchio. Premere il tasto ripetutamente, finché non si accende la spia luminosa di controllo corrispondente al tempo di funzionamento (2, 4, o 8 ore) desiderato. Una volta trascorso il tempo di funzionamento, l'apparecchio viene spento automaticamente.
2. Per disattivare questa funzione, premere ripetutamente il tasto "TIMER" (13) finché tutte le spie luminose di controllo "Tempo di funzionamento" (18) non si sono spente.

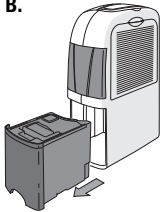
Svuotamento del contenitore del condensato

Quando viene raggiunto il livello massimo di riempimento del contenitore del condensato o se il contenitore del condensato non è stato inserito correttamente, si accende la spia luminosa di controllo rossa del contenitore del condensato (17) e si sente un segnale acustico ripetuto.

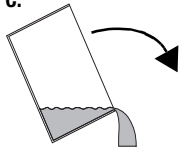
A.



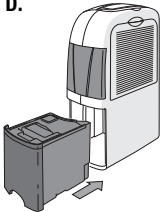
B.



C.

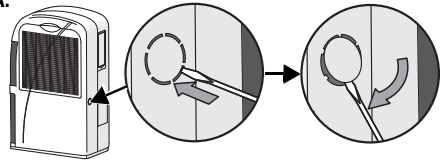


D.

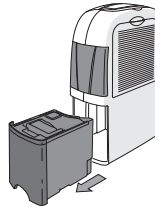


Funzionamento con tubo flessibile sul raccordo del condensato

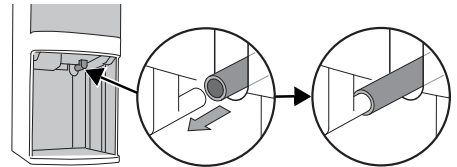
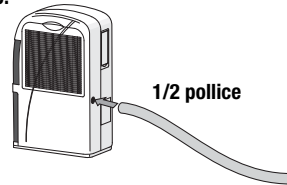
A.



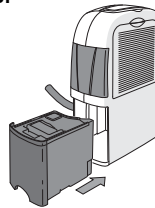
B.



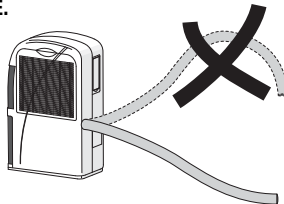
C.



D.



E.



Messa fuori funzione

1. Spegner l'apparecchio tramite l'interruttore di rete (vedi capitolo "Elementi di comando").
2. Non toccare la spina di rete con mani umide o bagnate.
3. Estrarre la spina di rete dalla presa di rete.
4. Svuotare il contenitore del condensato e asciugarlo con un panno pulito. Fare attenzione al condensato che gocciola alla fine.
5. Pulire l'apparecchio e in particolare il filtro dell'aria in conformità con il capitolo "Manutenzione".
6. Immagazzinare l'apparecchio in conformità con il capitolo "Immagazzinaggio".

Errori e disturbi

Il funzionamento impeccabile dell'apparecchio è stato controllato più volte durante la sua produzione. Nel caso in cui dovessero, ciononostante, insorgere dei disturbi nel funzionamento, controllare l'apparecchio secondo la seguente lista.

L'apparecchio non si avvia:

- Controllare il collegamento alla rete (230 V/1 ~/50 Hz).
- Controllare che la spina di rete non sia danneggiata.
- Far eseguire un controllo elettrico da un'impresa specializzata in tecnica del freddo e in tecnica di condizionamento dell'aria o dalla TROTEC®.

L'apparecchio è in funzione ma non vi è alcuna formazione di condensato:

- Controllare che il contenitore del condensato sia ben posizionato. Controllare il livello di riempimento del contenitore del condensato, se necessario svuotarlo. La spia luminosa di controllo del contenitore del condensato non deve accendersi.
- Controllare che il galleggiante nel contenitore del condensato non sia sporco. In caso di necessità, pulire il galleggiante e il contenitore del condensato. Il galleggiante deve essere mobile.
- Controllare la temperatura ambientale. Il campo di lavoro dell'apparecchio si trova tra i 5 e i 35 °C.

- Assicurarsi che umidità relativa dell'aria corrisponda ai dati tecnici (min. 49%).
- Controllare la modalità di funzionamento impostata. Essa deve essere selezionata in base all'umidità dell'aria nel luogo di installazione. Eventualmente, premere ripetutamente il tasto "MODE" (12), finché non viene selezionato il "Funzionamento automatico" (22).
- Controllare che non ci sia sporcizia sui filtri dell'aria sull'entrata laterale dell'aria (4) e sull'entrata posteriore dell'aria (10). In caso di necessità, pulire o sostituire i filtri dell'aria (vedi capitolo "Manutenzione").
- Controllare dall'esterno che sul condensatore non ci sia della sporcizia (vedi capitolo "Manutenzione"). Far pulire il condensatore sporco da un'impresa specializzata in tecnica del freddo e in tecnica di condizionamento dell'aria o dalla TROTEC®.

L'apparecchio è rumoroso o vibra, fuoriesce del condensato:

- Controllare se l'apparecchio è stato installato in posizione eretta e si trova su una superficie piana.

L'apparecchio si riscalda molto, è rumoroso o perde potenza:

- Controllare che le entrate dell'aria e il filtro dell'aria non siano sporchi. Rimuovere la sporcizia esterna.
- Controllare dall'esterno che non ci sia sporcizia nell'interno dell'apparecchio e in particolare sul ventilatore, l'involucro del ventilatore, il vaporizzatore e il condensatore (vedi capitolo "Manutenzione"). Far pulire l'interno sporco dell'apparecchio da un'impresa specializzata in tecnica del freddo e in tecnica di condizionamento dell'aria o dalla TROTEC®.

L'apparecchio ancora non funziona perfettamente dopo questi controlli?

Portare l'apparecchio da un'impresa specializzata in tecnica del freddo e in tecnica di condizionamento dell'aria o dalla TROTEC® per farlo riparare.

Manutenzione

Intervalli di manutenzione

Intervallo di manutenzione	prima di ogni messa in funzione	in caso di necessità	almeno ogni 2 settimane	almeno ogni 4 settimane	almeno ogni 6 mesi	almeno una volta l'anno
Svuotare il contenitore del condensato		X				
Controllare che non ci sia sporcizia o dei corpi estranei sulle aperture di aspirazione e di scarico, eventualmente pulire	X					
Pulitura dell'esterno		X				X
Controllo visivo che non ci sia sporcizia nell'interno dell'apparecchio		X		X		
Controllare che non ci sia sporcizia o dei corpi estranei sulla grata di aspirazione e sul filtro dell'aria, eventualmente pulire o sostituire	X		X			
Sostituire il filtro dell'aria					X	
Controllare che non ci siano danneggiamenti	X					
Controllare le viti di fissaggio		X				X
Corsa di collaudo						X

Protocollo di manutenzione

Tipo di apparecchio: Numero apparecchio:

Intervallo di manutenzione	1	2	3	4	5	6	7	8	9	10	11	12	13	14	15	16
Controllare che non ci sia sporcizia o dei corpi estranei sulle aperture di aspirazione e di scarico, eventualmente pulire																
Pulitura dell'esterno																
Controllo visivo che non ci sia sporcizia nell'interno dell'apparecchio																
Controllare che non ci sia sporcizia o dei corpi estranei sulla grata di aspirazione e sul filtro dell'aria, eventualmente pulire o sostituire																
Sostituire il filtro dell'aria																
Controllare che non ci siano danneggiamenti																
Controllare le viti di fissaggio																
Corsa di collaudo																
Note:																

1. Data: Firma:	2. Data: Firma:	3. Data: Firma:	4. Data: Firma:
5. Data: Firma:	6. Data: Firma:	7. Data: Firma:	8. Data: Firma:
9. Data: Firma:	10. Data: Firma:	11. Data: Firma:	12. Data: Firma:
13. Data: Firma:	14. Data: Firma:	15. Data: Firma:	16. Data: Firma:

Lavori da eseguire prima dell'inizio della manutenzione

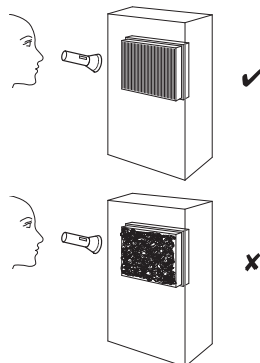
1. Non toccare la spina di rete con mani umide o bagnate.
2. Estrarre la spina di rete prima di iniziare qualsiasi lavoro!
3. Non rimuovere il galleggiante del contenitore del condensato.



I lavori di manutenzione che richiedono l'apertura dell'involucro devono essere eseguiti esclusivamente da imprese specializzate in tecnica del freddo e in tecnica di condizionamento dell'aria o dalla TROTEC®.

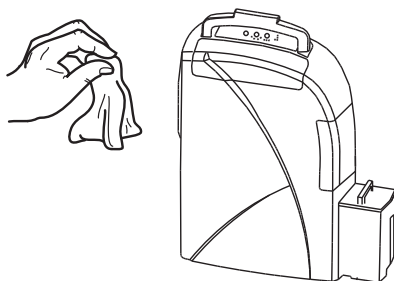
Controllo visivo che non ci sia sporcizia nell'interno dell'apparecchio

1. Rimuovere il filtro dell'aria (vedi capitolo "Pulitura delle entrate dell'aria e del filtro dell'aria").
2. Con una torcia, fare luce nelle aperture dell'apparecchio.
3. Controllare che non ci sia dello sporco all'interno dell'apparecchio.
4. Se si constata la presenza di uno spesso strato di polvere, far pulire l'interno dell'apparecchio da un'impresa specializzata in tecnica del freddo e in tecnica di condizionamento dell'aria o dalla TROTEC®.
5. Riposizionare il filtro dell'aria.



Pulitura dell'involucro e del contenitore del condensato

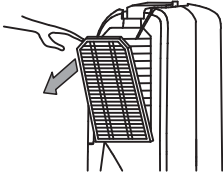
1. Per la pulitura utilizzare un panno morbido e senza pelucchi.
2. Inumidire il panno con dell'acqua pulita. Non utilizzare spray, solventi, detersivi a base di alcool o abrasivi per inumidire il panno.



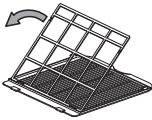
Pulitura delle entrate dell'aria e del filtro dell'aria

Entrata posteriore dell'aria

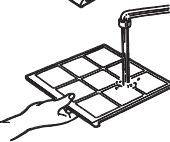
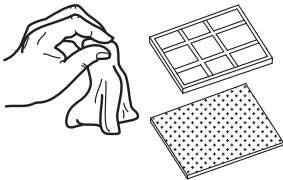
A.



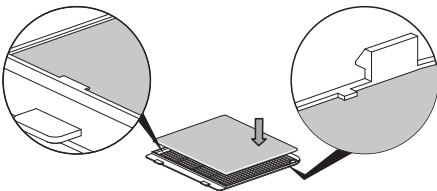
B.



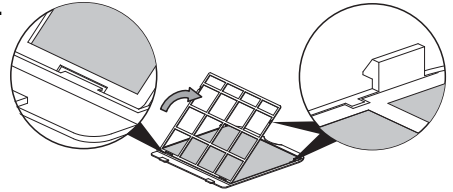
C.



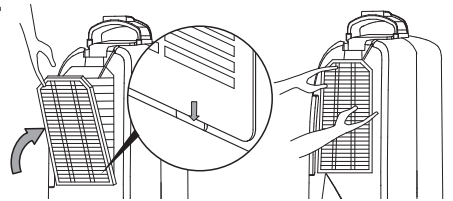
D.



E.



F.



Attenzione!

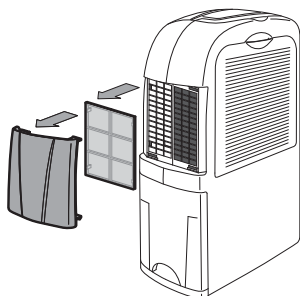
Assicurarsi che il filtro dell'aria non sia consumato o danneggiato. Gli angoli e i bordi del filtro dell'aria non devono essere deformati o arrotondati.

Prima di reinserire il filtro dell'aria, assicurarsi che non sia danneggiato e che sia asciutto!

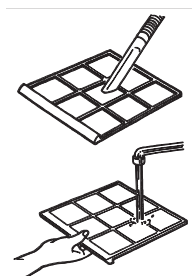
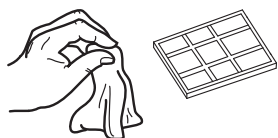
Osservare il capitolo "Intervalli di manutenzione" per sostituire il filtro per tempo!

Entrata laterale dell'aria

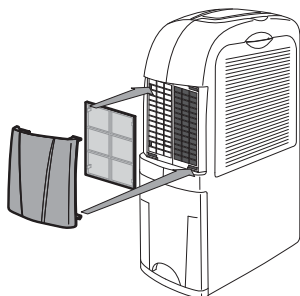
A.



B.



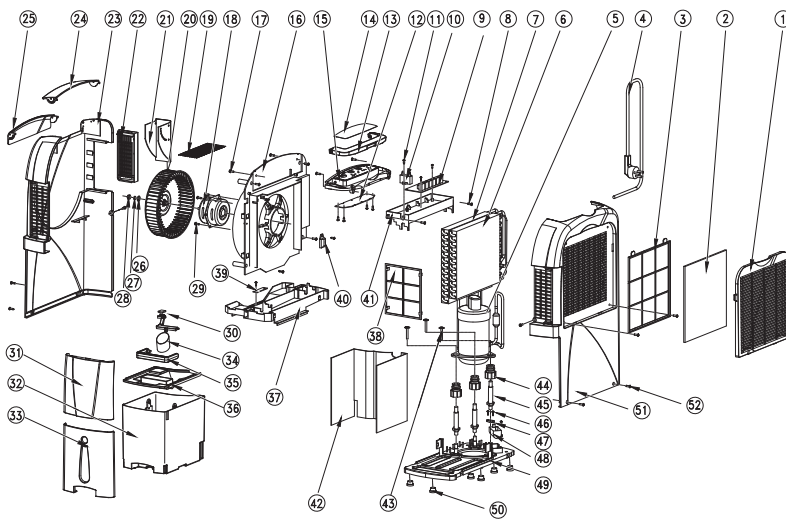
C.



Attenzione!

Prima di reinserire il filtro dell'aria, assicurarsi che non sia danneggiato e che sia asciutto!

Prospetto dei componenti ed elenco dei componenti



Avvertenza!
I numeri di posizione dei componenti si differenzia dai numeri di posizione degli elementi costruttivi utilizzati nelle istruzioni d'uso.

N.	Componente
1	air inlet panel (side)
2	filter
3	air inlet grid (side)
4	power cable
5	compressor
6	evaporator
7	condenser
8	nut
9	PCB
10	motor capacitor
11	right part of case
12	control board
13	carry handle
14	control panel
15	top cover
16	fan case
17	nut
18	motor
19	metal grid
20	fan
21	side air outlet flap of case
22	side air outlet vent grid
23	right part of case
24	upper air outlet panel
25	right air outlet panel
26	nut
27	spring cushion
28	nut
29	screw
30	alnico
31	front air inlet panel
32	condensation tank
33	condensation tank panel
34	float
35	condensation tank handle
36	condensation tank cover
37	condensation tray
38	front air inlet filter
39	water level sensor
40	humidity sensor
41	electrical box
42	base frame
43	nut
44	rubber cushion for compressor
45	pump feet bolt
46	nut
47	press board for power cable
48	compressor capacitor
49	base
50	feet cushion
51	left part of case
52	nut

N.	Componente
27	spring cushion
28	nut
29	screw
30	alnico
31	front air inlet panel
32	condensation tank
33	condensation tank panel
34	float
35	condensation tank handle
36	condensation tank cover
37	condensation tray
38	front air inlet filter
39	water level sensor
40	humidity sensor
41	electrical box
42	base frame
43	nut
44	rubber cushion for compressor
45	pump feet bolt
46	nut
47	press board for power cable
48	compressor capacitor
49	base
50	feet cushion
51	left part of case
52	nut

Smaltimento



Gli apparecchi elettronici non devono essere gettati tra i rifiuti domestici, ma all'interno dell'Unione Europea devono essere smaltiti a regola d'arte – come da direttiva 2002/96/CE DEL PARLAMENTO EUROPEO E DEL CONSIGLIO del 27 gennaio 2003 sui vecchi apparecchi elettrici ed elettronici. Al termine del suo utilizzo, vi preghiamo di smaltire questo apparecchio in base alle disposizioni di legge vigenti.

L'apparecchio viene fatto funzionare con un refrigerante non inquinante e neutrale per l'ozono (vedi capitolo "Dati tecnici"). Smaltire il refrigerante / la miscela dell'olio presenti nell'apparecchio in modo appropriato e in conformità con la legislatura nazionale vigente.

Dichiarazione di conformità

ai sensi della direttiva CE Bassa Tensione 2006/95/CE, Allegato III Paragrafo B e della direttiva CE 2004/108/CE sulla compatibilità elettromagnetica. Con la presente dichiariamo che il deumidificatore TTK 70 S è stato sviluppato, costruito e prodotto in conformità con le direttive CE citate.

Norme armonizzate applicate:

IEC 60335-1:2001/A2:2006

IEC 60335-2-40:2002/A1:2005

IEC 62233:2005

Produttore:

Trotec GmbH & Co. KG Telefono: +49 2452 962-400

Grebener Straße 7 Fax: +49 2452 962-200

D-52525 Heinsberg E-mail: info@trotec.de

Heinsberg, il 19.04.2012

Direttore: Detlef von der Lieck

Trotec GmbH & Co. KG

Grebbener Str. 7
D-52525 Heinsberg

☎ +49 2452 962-400

☎ +49 2452 962-200

info@trotec.com

www.trotec.com